

Noviembre 2010

# REPORTE DE INFLACIÓN

## INFLACIÓN

noviembre 2010

Índice	Var % Mensual	Últimos 12 meses	Var. Acum. diciembre 2009
<b>IPC Santa Fe</b>	2,1	26,2	23,4
Alimentos y Bebidas	3,6	40,9	35,2
<b>IPC GBA</b>	0,7	11,0	10,0
Alimentos y Bebidas	0,9	15,8	14,0
<b>IPC Mendoza</b>	1,0	15,0	13,3
Alimentos y Bebidas	1,9	23,4	19,2
<b>IPC San Luis</b>	1,9	28,9	24,9
Alimentos y Bebidas	2,9	46,6	38,0
<b>IPIM (Mayoristas)</b>	0,9	14,9	13,5
<b>ICC (Construcción)</b>	0,5	16,1	15,9

**Fuente:** INDEC - IPEC - DPEyC San Luis

**Inflación minorista**

**INFLACIÓN MENSUAL**

noviembre 2010

Capítulos	Santa Fe	Gran Buenos Aires	Mendoza	San Luis
<b>Nivel General</b>	<b>2,1</b>	<b>0,7</b>	<b>1,0</b>	<b>1,9</b>
Alimentación	3,6	0,9	1,9	2,9
Indumentaria	1,2	1,2	1,4	1,4
Vivienda y servicios básicos	0,5	0,3	0,5	0,7
Equipamiento y mantenimiento del hogar	1,1	1,1	0,4	0,4
Atención médica y gastos para la salud	1,3	0,9	1,0	2,1
Transporte y comunicaciones	0,6	0,5	0,2	0,9
Esparcimiento	0,8	0,8	0,2	1,4
Educación	1,3	0,6	0,6	2,0
Otros bienes y servicios	1,0	0,1	0,3	2,0

Fuente: INDEC - IPEC - DPEyC San Luis

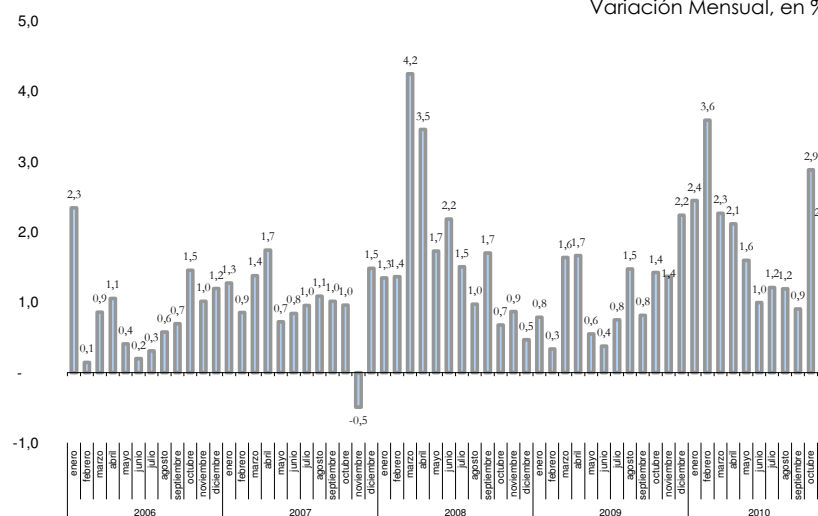
Como en los últimos años, la inflación registrada por el GBA y Mendoza es inferior a la relevada en Santa Fe y San Luis.

Específicamente el Índice de precios del mes de noviembre para la provincia de Santa Fe (2,1%) es tres

veces el índice nacional (0,7%), trepando el acumulado desde diciembre de 2009 a 23,4% en comparación con el 10,0% nacional. Noviembre al igual que octubre (2,9%) volvió a mostrar un aumento significativo. De este modo, en el transcurso del año, se pueden identificar tres etapas: una primera con el período comprendido entre enero y abril, en donde todos los meses se superaba el incremento general de precios del 2%

**Inflación Minorista en la Pcia. de Santa Fe**

Variación Mensual, en %



(destacándose febrero con un 3,6%), acumulando 10,8%; una segunda etapa con un periodo de mayor calma a mitad de año donde entre los meses de mayo y septiembre la inflación acumulada tomando como base diciembre de 2009 fue del 6,7%, y una tercera y última etapa, compuesta por los meses de octubre y noviembre, en donde en sólo dos meses los aumentos en base diciembre 2009 alcanzaron el 5,9%, superando de este modo la barrera del 20% y quedando aún el mes de diciembre para finalizar el año 2010.

Nuevamente, los precios del rubro **Alimentos y Bebidas** fueron el principal impulsor de la inflación mensual, manteniendo la tendencia observada desde fines del año pasado. Los incrementos observados fueron dispares entre las jurisdicciones al igual que lo sucedido en octubre. Por un lado, se encuentran Santa Fe (3,6%) y San Luis (2,9%) con guarismos elevados para el corto período de tiempo bajo análisis, si por ejemplo, se toma como referencia el mes de septiembre donde Santa Fe registró un alza del precio de los alimentos del 0,8%. En una ubicación intermedia se coloca la provincia de Mendoza (1,9%) con cifras también elevadas pero no de la magnitud de las anteriores. Y por último, a gran distancia se coloca GBA (0,9%) con un aumento que, a pesar de ser significativo, es menor a un tercio de los mencionados en primera instancia. Las principales subas se registraron en carnes (especialmente vacuna), azúcar, miel, dulces y cacao, entre otros. Asimismo se observaron importantes caídas de precios en algunas verduras frescas.

Otro segmento donde los incrementos de precios en San Luis y Santa Fe se alejaron de lo sucedido en GBA y Mendoza fue en **Atención Médica y Gastos para la Salud**. Mientras que las dos primeras jurisdicciones registraron aumentos del 2,1% y 1,3% respectivamente, motivados por la suba en los precios tanto de los medicamentos como de los servicios de atención a la salud, los índices de GBA y Mendoza sólo se incrementaron en 0,9% y 1,0%, respectivamente.

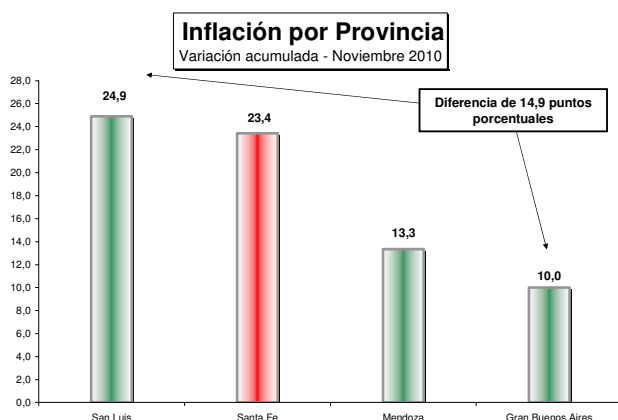
Como en los meses de septiembre y octubre, y con algo de rezago, se observa un aumento en **Indumentaria** como consecuencia del cambio de temporada. El mismo se produjo en los cuatro distritos de modo parejo: San Luis y Mendoza con 1,4%, y Santa Fe y GBA con 1,2%.

**Educación y Otros Bienes y Servicios** muestran el mismo comportamiento, con el grupo conformado por San Luis y Santa Fe como mínimo duplicando las cifras mostradas por el grupo de GBA y Mendoza. En el primero de los segmentos mencionados, San Luis (2,0%) y Santa Fe (1,3%) se alejan notoriamente de lo registrado por GBA (0,6%) y Mendoza (0,6%). Distancia que se amplía aún más en el caso del segundo segmento mencionado, donde, como consecuencia de la suba en productos de perfumería y servicios asociados al cuidado personal, San Luis y Santa Fe exhiben incrementos del 2,0% y 1,0%, respectivamente, frente a GBA y Mendoza que muestran aumentos pequeños (0,1% y 0,3%, respectivamente).

En el rubro **Equipamiento y Mantenimiento del Hogar** el alza de precios también define dos grupos pero distintos a los anteriormente mencionados. Por un lado se encuentran Santa Fe y GBA con aumentos del 1,1%, y por el otro, Mendoza y San Luis con un incremento menor, 0,4%.

Por último, dentro de los que registraron aumentos significativos se ubica el segmento **Esparcimiento**, en el cual San Luis lideró con un +1,4%, seguido por Santa Fe y GBA con un +0,8%, y casi sin cambios quedó Mendoza con un +0,2%.

En los rubros restantes, los precios tuvieron una variación relativa de menor cuantía. En el caso de **Transporte y Comunicaciones** se observan los siguientes valores: San Luis (0,9%), Santa Fe (0,6%), GBA (0,5%) y Mendoza (0,2%). Algo similar sucede con **Vivienda y Servicios Básicos** donde: San Luis (0,7%), Santa Fe (0,5%), Mendoza (0,5%) y GBA (0,3%).



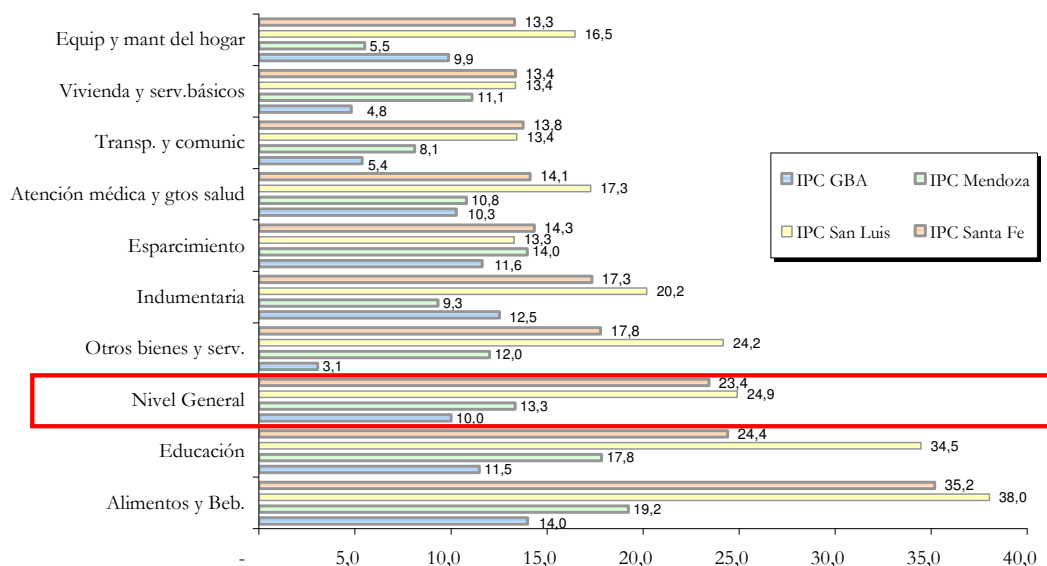
Durante los primeros once meses del año 2010, la inflación de Santa Fe más que duplicó la inflación registrada por el GBA, al igual que en el caso de San Luis. Esta diferencia es una de las mayores de los últimos años.

Es decir, se está comenzando a observar una aceleración inflacionaria fuerte, que probablemente amplíe la brecha entre Santa Fe y el GBA hasta el

final del año.

## Evolución de los Precios por Capítulos

Variación Acumulada Anual - Noviembre 2010



En noviembre, al igual que en los últimos meses, el rubro Educación pasó a ubicarse por sobre el Nivel General en Santa Fe, junto con Alimentos y Bebidas, principal responsable de la alta inflación anual.

***De hecho, el alza de los precios de los alimentos es entre un 40% y un 50% superior a la suba registrada del índice general en las distintas jurisdicciones, lo que demuestra que este no es un efecto aislado.***

Similar situación se presenta con Educación. Los precios del rubro se encuentran entre un 10% y un 40% por encima del promedio general.

La inflación acumulada en el año en Santa Fe (23,4%) supera lo observado en años anteriores, incluso a la acumulada durante los primeros once meses del año 2008 (21,9%), cuando los precios finalizaron el año con una suba del 22,5%.

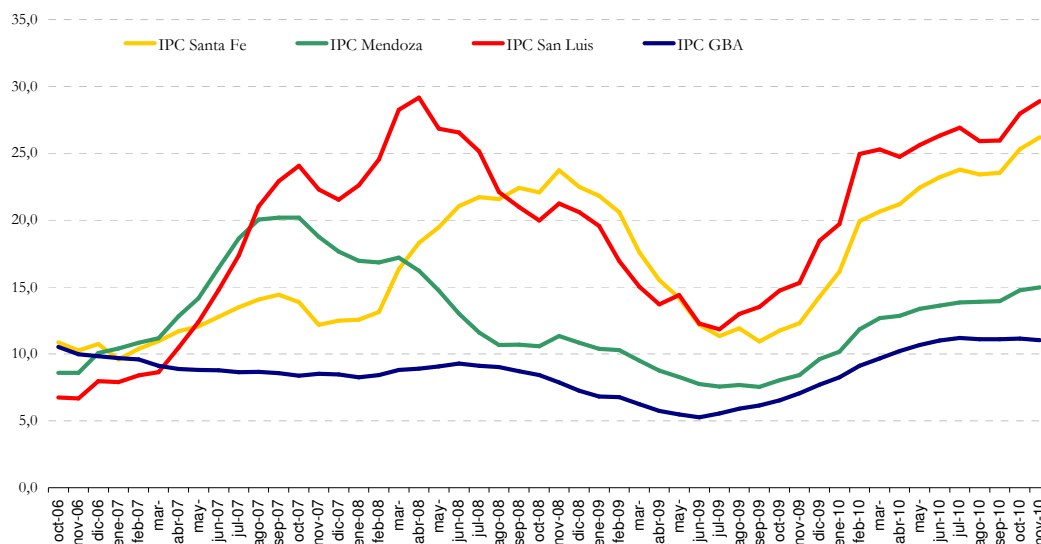
Actualmente, la inflación interanual en San Luis se ubica en alrededor del 28,9%, mientras que en Santa Fe ya nos encontramos con una inflación del 26,2%, y en franco ascenso. Estos datos debieran llamar la atención de las autoridades para implementar en forma inmediata medidas antiinflacionarias.

***Y si bien la opinión pública destaca el alza del precio de la carne, existen en realidad diferentes productos de la canasta que han acumulado un incremento importante en***

*los precios. El problema surge porque el fuerte cambio de precios relativos disparará nuevos aumentos de precios en el resto de los productos. Por ejemplo, ya se observan subas en el precio del pollo y cerdo, principales sustitutos de la carne vacuna.*

### Evolución del Nivel de Precios

Variación Interanual, en %



Por ello, las perspectivas para el año 2010 son de una inflación superior a la del año 2008, es decir, alrededor del 25,0%. El principal impulsor de esta suba de precios es el rubro Alimentos y Bebidas, que representa un gran porcentaje del índice de precios de todas las jurisdicciones. Este hecho repercutirá seguramente en los indicadores de pobreza e indigencia.

Para el año 2011 se prevé, de no mediar cambios importantes en la política económica nacional, un incremento promedio de los precios en un rango de 25% - 30%.

### ***Inflación Mayorista***

Los precios mayoristas, al igual que en octubre, durante noviembre del 2010 aumentaron un 0,9%, acumulando durante el corriente año una suba del 13,5%. Esta es la inflación más alta registrada entre enero y noviembre en los últimos años, similar a la del año 2007 (13,8%). De hecho, los precios mayoristas siempre acumularon una suba entre 7,0% y 9,0% en los primeros once meses de cada año, en los últimos tiempos. Por ello, la aceleración de los precios es preocupante por cuanto se trasladará al consumidor, más aun teniendo en cuenta que durante el 2007 la inflación mayorista acumulada alcanzó el 14,6%.

Los **Productos Nacionales** mostraron una suba del 0,9%, como consecuencia de las subas de 0,9% en los **Productos Primarios** y de 1,0% en los **Productos Manufacturados y Energía Eléctrica**.

El alza de los **Productos Agropecuarios** (0,8%), se debió a una suba de 2,1% en los **Productos Agrícolas** y de 1,8% en los **Productos Ganaderos**.

Dentro de los **Productos Manufacturados y Energía Eléctrica** se destacan los aumentos en **Productos Textiles** (2,5%), **Productos de Minerales no Metálicos** (2,4%), y en **Máquinas y Aparatos Eléctricos** (2,3%). Asimismo, se registraron bajas en **Equipos y Aparatos de Radio y Televisión** (0,3%). Durante el corriente año, los **Productos Manufacturados** acumulan un incremento del 12,5% en sus precios.

Por último, la **Energía Eléctrica** no sufrió cambios, aunque acumula un alza anual del 6,9%, mientras que los **Productos Importados** subieron 0,9%. En este segmento, sobresalen las subas de 5,3% en **Productos Agropecuarios y de la Silvicultura** y de 1,2% en **Productos Minerales no Metalíferos**.

## PRECIOS MAYORISTAS

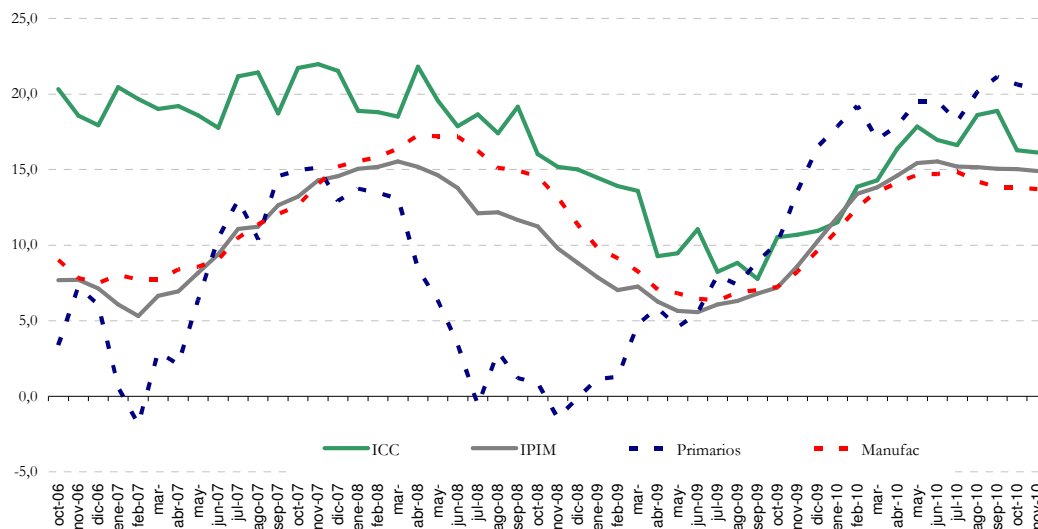
noviembre 2010

Capítulo	Var % Mensual	Var Acumulada dic 2009
<b>Nivel General</b>	<b>0,9</b>	<b>13,5</b>
PRODUCTOS NACIONALES	0,9	13,7
<i>Primarios</i>	0,9	17,4
<i>Manufacturados y Energía Eléctrica</i>	1,0	12,5
Manufacturados	1,0	12,5
Energía Eléctrica	0,0	6,9
PRODUCTOS IMPORTADOS	0,9	10,7

Fuente: INDEC

## Evolución del Nivel de Precios

Variación Interanual, en %



Las recientes señales positivas tanto a nivel nacional como internacional marcan un cambio de tendencia en los precios mayoristas. En meses recientes, los precios de los productos manufacturados han comenzado a desacelerarse, mientras que el costo de la construcción, a partir de la reactivación económica, continúa su camino alcista, a pesar que en los últimos dos meses parece haber sufrido un retroceso. Debido a la falta de una política cierta para combatir la inflación, la inercia de los precios podría acelerarse y superar tasas de inflación de años previos, ubicándose cerca del 20,0%.

*La suba de los precios de los productos primarios probablemente se traslade a los largo de la cadena productiva, por lo que es posible que a pesar de la desaceleración de los precios mayoristas en el mediano plazo se traslade a los consumidores estableciendo un piso elevado para la inflación minorista.*